

# 公務員 入門講座

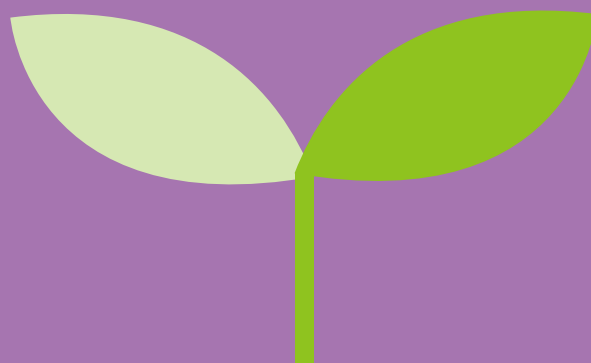
開講

2026年  
2月  
20期生募集

対 象 山口大学に在学している1年生・2年生

受付期間 **12月8日(月)～1月14日(水)**

『公務員』という  
将来を考えて  
みませんか？



公務員合格のための早期対策講座です

お問合せ

 **UNIV.**  
CO-OP  
山口大学生協

窓 口	FAVO 2階 学びと成長サポート
TEL	083-933-0611 (平日 10～17時)
メール	kmk@yucoop.jp

1

## 公務員の仕事を知る

資格試験と異なり、公務員試験は就職試験です。まずどんな仕事がしたいのかをよく考える必要があります。公務員と一言で言っても仕事は多種多様。国の機関に勤める国家公務員、都道府県や市町村に勤める地方公務員。また、行政職に就きたいのか、警察官・消防官といった公安職、化学や農学を専門とする技術系公務員なのか…。まずはどういった仕事が自分のやりたいことにマッチするのか考えてみましょう。

2

## 公務員試験を知る

公務員として就職するためには、公務員試験を突破しなければなりません。多くの場合、一次試験は筆記試験（教養試験・専門試験）、二次試験は人物試験（面接・集団討論・論文など）が課せられます。ただし、受験先によっては、専門試験が課せられない所もあります。それによって受験対策も変わりますので、しっかり調べましょう。

# 公務員ってこんなに幅広いんです。あなた

### 国家公務員「総合職」「一般職」



総合職は、日本の将来を担う行政の中核で政策の企画・立案、法律の制定などの業務に従事します。一般職は、企画・立案された事項を、地方出先機関で実際に執行する業務になります。昨今、採用試験の種類にとらわれず能力・実績に基づく人事管理が行われることとなりました。

●勤務先…1府11省、地方出先機関

### 財務専門官



財政・金融などのプロフェッショナルです。国有財産の有効活用、財政投融資金の供給、予算執行調査といった財政に関する業務や地域金融機関の検査・監督、証券取引等の監視、企業内容等の開示といった金融に関する業務に従事します。この他にも、地域経済情勢の調査・分析、財務省・金融庁の施策の広報といった業務にも従事します。

●勤務先…全国の財務局、財政省および金融庁など

### 国税専



税務のスペシの財政を支えな確保を図ります。れているかを調査す税金の督促や納税指官、脱税嫌疑者への行う国税査察官など

●勤務先…全国の国および税

国家政策の企画・立案からその執行まで

国家公務員

地域密着！住民の暮らしの充実を図る

地方公務員

公務員

### 都道府県



一般行政事務や技術系職種に従事します。都道府県レベルでの様々な政策立案、各種基本計画の策定、広域的な行政や国と市町村の連絡調整事務など職種は幅広く、いろいろな業務を経験することで、ジェネラリストとしての道を歩みます。

●勤務先…都道府県庁  
およびその出先機関

### 特別区・市町村



住民生活に密着した行政サービスの担い手としての業務を行います。住民の保健・衛生、安全・地域づくり、各種台帳の整備、管理など直接住民と接する行政活動により、住民福祉の増進に貢献します。

●勤務先…市役所・町村役場  
およびその出先機関

### 警察官・



個人の生活・ため、警察官秩序の維持に関わる消防官は消火業務・防などの業務に従事

●警察官…各都道府（は警視庁）  
●消防官…各市町村（京消防庁）

3

## 試験突破にむけて 対策を練る

公務員試験は出題科目も多く、漠然と勉強を進めていくといくら時間があっても足りません。出題傾向を分析しメリハリをつけた学習が合格への近道です。公務員試験には「主要5科目」と呼ばれる出題数の多い科目があり、それらを得意科目にすることが合格への最短ルートです。



# たの「やりがい」をどこに見つけますか？

## 門官

チャリストです。国  
る税の公正で円滑  
適正な申告が行わ  
る国税調査官、滞納  
導をする国税徴収  
強制捜査や告発を  
に分かれます。

税局・国税事務所  
務署

## 裁判所職員



各地の裁判所の裁判部門で、裁判  
の適性で迅速な運営を図るための  
事務全般を担当します。また、裁判部門  
をサポートする行政部門を担当すること  
もできます。一定期間在職後、内部試験  
により裁判所書記官への道が開かれてい  
ます。

●勤務先…全国の裁判所、および支部

## 労働基準監督官



労働者の健康や安全を守るため  
に、法で定められた労働条件や安  
全・衛生の確保、改善、指導に当たりま  
す。また労働災害の調査や事業者の法律  
違反の捜査・告発など、その業務は多岐に  
渡ります。

●勤務先…全国の労働基準監督署  
および都道府県労働局

独自の研修で専門性を高める

## 各分野のスペシャリスト

国民・地域住民の生命・生活を守る、使命感と正義感が要です！

大学運営のその一翼を担う

## 消防官

生命の安全を守る  
は主に公共の安全・  
業務に従事します。  
救急・救助・火災予  
知します。

県警察本部（東京都  
および警察署  
消防局（東京都は東  
および域消防組合

## 自衛隊幹部候補生



自衛官としての基礎教育・幹部教  
育を受けた後、陸・海・空自衛隊  
の各部隊等で中堅幹部として活躍しま  
す。日本の防衛はもちろん、国際協力・災  
害派遣などに備え、日夜努力を続けなが  
ら、国民の生命や暮らしを守ります。

●勤務先…自衛隊の各部隊  
およびその関係機関

## 国立大学法人等職員



事務区分の合格者は大学などで総  
務、人事、企画財務会計、学生支  
援、研究支援、国際交流などの業務を行  
います。技術系の合格者は施設管理業務、  
もしくは各専門分野に応じた教育研究の  
テクニカルサポート業務を行います。

●勤務先…全国の国立大学法人  
大学共同利用機関  
国立高等専門学校等

# 02

## 公務員合格のための早期対策講座

入門講座は、公務員試験に合格するための早期対策講座と位置づけています。3年生(大学院1年生)の5月からスタートする本講座(別途料金必要)をよりスムーズにスタートするための講座です。公務員試験において特に出題数が多い科目を基礎からしっかり学習します。また、公務員の仕事や二次対策についても学んでいきます。

### カリキュラム

科 目	コマ数	担当講師
経済原論入門	10コマ	井上 喜勇
数的処理入門	12コマ	北 就一
公務員研究	2コマ	京城明日香
面接対策	2コマ	京城明日香



公務員試験において最難関・最重要科目である経済原論と数的処理の基礎を学びます。ともに出題数が多く、苦手とする受験生が多い2科目をマスターすることが合格への近道です。また、公務員の仕事を研究し、年々難しくなっている面接試験についても対策をしていきます。

### 入門講座スケジュール

月日	曜日	科 目	コ マ
2 / 6	金	開講オリエンテーション	12 : 00 ~ 12 : 30 ライブ配信
2 / 10	火	公務員研究	(1) (2) 配信開始
2 / 12	木	面接対策	(1) (2) "
2 / 17	火	数的処理入門	(1) (2) "
2 / 20	金	SEQ解説会	12 : 00 ~ 13 : 30 ライブ配信
2 / 23	月	数的処理入門	(3) (4) 配信開始
2 / 26	木	経済原論入門	(1) (2) "
3 / 2	月	経済原論入門	(3) (4) "
3 / 6	金	数的処理入門	(5) (6) "
3 / 10	火	数的処理入門	(7) (8) "
3 / 13	金	経済原論入門	(5) (6) "
3 / 18	水	経済原論入門	(7) (8) "
3 / 23	月	数的処理入門	(9) (10) "
3 / 26	木	数的処理入門	(11) (12) "
3 / 31	火	経済原論入門	(9) (10) "

1コマ 90分

配信開始以降

**24時間**

**いつでも**

**何度でも**

視聴できます

全て**オンライン**による配信で実施していきます

※スケジュールは変更になる場合があります。



# 03 生協の公務員講座が選ばれる理由

## 1 講師陣

試験の合否を分けるのは「講師の質」と言っても過言ではありません。誰に教わるかは非常に重要だと考えています。全国の生協公務員講座で講義をする実績のある講師が、毎年15名以上で山口大学を担当します。

## 2 国内シェア

生協の公務員講座は全国70大学で実施されており、受講生数・現役合格者数ともに「業界NO.1」を毎年継続中です。その実績が講座を受講する上での安心感に繋がっています。



## 3 オリジナル教材

講座で使用する教材は各分野の担当講師が編集したオリジナルのテキスト・問題集です。市販本と比べて情報量が多く、本試験で出題されるポイントを全て押さえ込みます。

## 4 二次試験対策

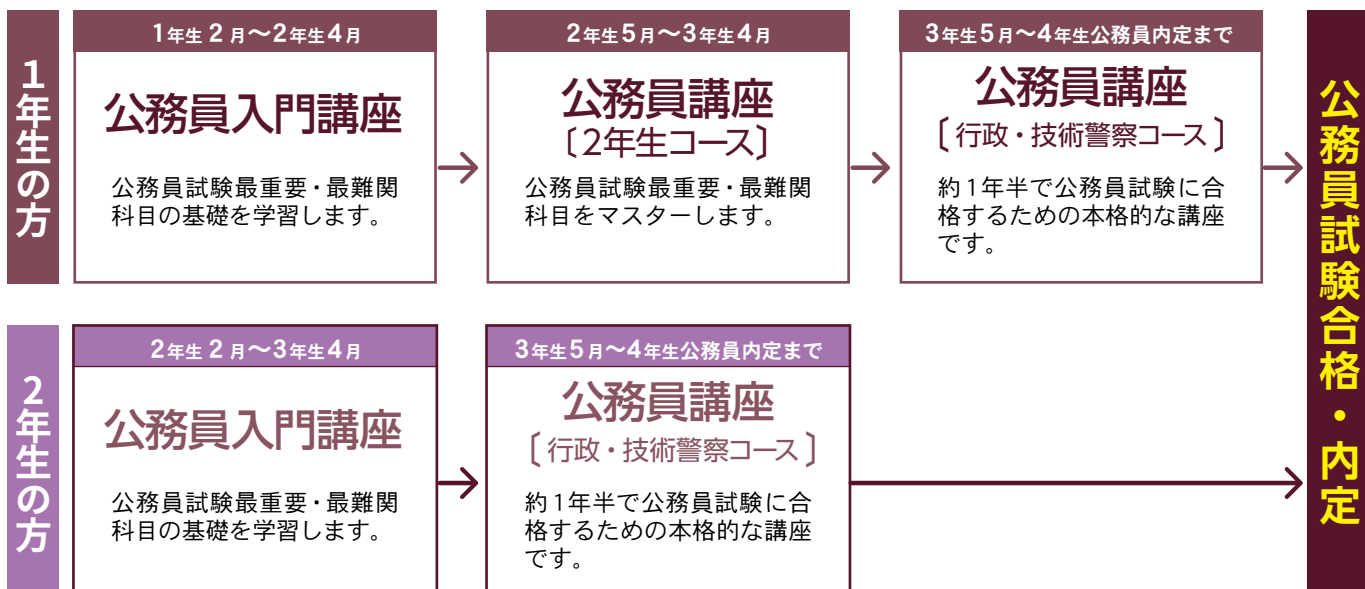
近年、公務員試験も人物重視の傾向が高まり、二次対策の重要性は増すばかりです。生協の講座では、人物試験に精通した講師や担当者が一人ひとりと向き合い、自信がつくまで何度も練習を重ね合格へと導きます。

## 5 サポート

受講生に合わせた指導や個別相談に力を入れています。年間を通じて行うガイダンスでは、時期ごとに必要となる情報をしっかりお伝えしていきます。4年生の先輩や講座OBによる企画も多いのも生協講座の特長です。



# 04 おすすめの受講パターン



## 自分を知ること、もっと未来が見えてくる。

スチューデントEQで自己発見、自己診断してみよう。

### ? EQってなに?

感情を上手に管理し、利用できる能力です。

私たちは普段、無意識に自分と相手の気持ちを感じたり、気持ちを切り替えたりしています。そうして自分をコントロールし、周囲との関係を作りながら社会生活を送るときに働いている力「EQ=感情能力」なのです。

### ? スチューデントEQ (=SEQ) ってどんなもの?

EQの発揮のされ方には一人ひとりに特徴があります。

この目には見えないEQを把握しやすいように数値化した画期的な検査が「スチューデントEQ (SEQ)」です。自分の行動の特徴がわかり、特徴がわかれば自分の行動のどこをどう変えればいいのかわかります。

## ●SEQは体験の前後で受けるとより効果的!

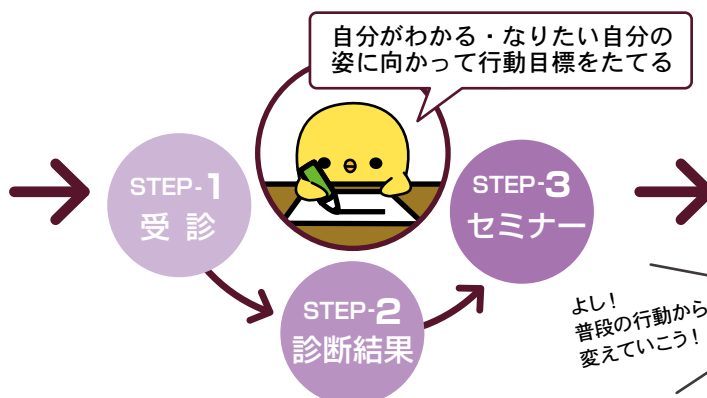
受診して終わり、ではなく、解説会やセミナーで、あなたのチャレンジと成長をサポートします。

大学生活を  
もっと楽しみたい

コミュニケーション  
能力を高めたい

ストレスにもっと  
強くなりたい

就活に  
自信を持ちたい



今日から  
チャレンジ!



#### STEP-1 受診

#### SEQを受診する

SEQは、webで受診できます。ご自宅を受診完了後、約2週間で診断結果をお返しします。あなたのEQ発揮度がわかる「アセスメントシート」と、診断結果の詳しい読み取り方や活用方法をガイドする「ハンドブック」「ワークシート」を同封し、一人ずつ封筒に入れてお渡します。



#### STEP-2 診断結果

#### 自分の特徴がわかる

総合・詳細・個人遷移の3つのアセスメントシートによって、あなたがどのようにEQを発揮しているのかを知ることができます。

##### 総合

「3つの知性・8つの能力・24の素養」で分析・表現しています。



##### 詳細

「24の素養」の結果に基づく状態をコメントしています。



##### 個人遷移

前回受診したときとの変化を見ることができます。



#### STEP-3 セミナー

#### やるべきことがわかる

「SEQアドバイザー」という資格者が、SEQを十分活用していただくための解説会を行います。自己分析・自己開発のためのヒントを見つけましょう。



※受診料はかかりません。

# 山口大学生協講座約款

## 第1条 (適用範囲)

本約款は、山口大学生協共同組合（以下「生協」）が実施または運営する講座（以下「講座」）に適用する契約条項を定めたものであり、講座の申込書（以下「申込書」）に本約款を契約の内容とする旨記載された講座の受講契約の契約条項となります。なお本約款に定めのない事項については、第2条2項に定める概要書面により定めます。

## 第2条 (契約の成立)

組合員または入学前の組合員になろうとしている者は、講座の受講を申し込むことができます。

- 生協は、講座の受講を申し込むとする者に対し、申し込みの前に、講座の概要を記載した書面（以下「概要書面」）を交付します。
- 講座の受講を申し込む者（以下「申込者」）が、生協へ申込書を提出した時または Web サイトにて申込手続きを完了した時点で受講契約が成立したものとします。
- 生協は、受講費用（消費税を含む）が5万円を超え、かつ受講期間が2月を超える講座においては、契約成立後、遅滞なく申込者に対して契約内容を記載した契約書面を交付します。

## 第3条 (受講費用の支払い)

申込者は、申込書に記載された受講料・教材等の費用（以下「受講費用」）を、生協が指定する方法及び期日までに支払わなければなりません。支払いがなされない場合、生協は契約を解除することができます。

## 第4条 (役務の提供及び関連商品)

生協は、申込者に対し概要書面に記載した役務を提供します。

- 講座の実施日程及び実施場所等の詳細は、パンフレット及び付属資料等の受講案内に記載します。
- 台風、地震、学事、その他の事情により、講座の実施を延期または中止することがあります。日程や実施場所の変更が生ずる場合は、あらかじめ店舗や Web への掲示、講座内での案内などの方法を適宜活用して申込者に周知します。

## 第5条 (クーリング・オフ)

申込者は、受講費用（消費税を含む）が5万円を超え、かつ受講期間が2月を超える講座においては、契約書面を受領した日から起算して8日を経過するまでの間は、書面により無条件で契約の解除（以下「クーリング・オフ」）ができます。この場合、関連商品の販売契約についても解除することができます。

- 前項に規定する解除の効力は、契約解除の通知書面を生協へ提出した時（郵送の場合は郵便消印日付による）から生じます。
- クーリング・オフが、不実告知による誤認または威迫による困惑により行使されなかった場合には、申込者が改めて生協から契約の解除ができる旨の書面を受け取った日から起算して8日を経過するまでの間は、書面によりクーリング・オフができます。
- クーリング・オフが行われた場合、生協へ払い込んだ受講費用がある場合、生協は速やかにその金額を返還します。この場合、申込者は違約金や損害賠償を支払う必要はありません。
- 申込者が未成年の場合、生協は保護者の同意を確認した上で契約解除の手続きを行います。

## 第6条 (中途解約)

第5条1項もしくは3項によるクーリング・オフができる期間を経過した後は、申込者は書面により本契約を中途解約することができます。

- 申込者から前項の申し出があった場合、生協は以下の定めにより受講費用を返還します。

### 【開始日前の場合】

受領済み受講費用から以下の金額を控除した残額を返還します。

- 概要書面で定める違約金
- 配布済みの教材等の費用

### 【開始日後の場合】

受講費用（消費税を含む）が5万円以下の講座については、受講費用は返還できません。受講費用（消費税を含む）が5万円を超える講座においては、受領済み受講費用から以下の金額を控除した残額を返還します。

- 実施済みの受講料（実施講義回数×受講単価）  
申込者の出席の有無にかかわらず、生協が講座を実施したことをもって実施済みとします。
- 配布済みの教材等の費用
- 違約金  
受講費用から a) b) を控除した残額の 20%（ただし上限5万円）

- 申込者が未成年の場合、生協は保護者の同意を確認した上で中途解約の手続きを行います。

## 第7条 (個人情報保護)

生協は、収集した申込者の個人情報を、生協の個人情報保護方針に則り管理します。

## 第8条 (受講生の撮影・録音)

生協は、講座の品質向上及び普及広報を目的として、講座の撮影・録音を行うことがあります。普及広報目的の場合に限り、申込者は事前に書面にて申し出ることにより、撮影または録音した画像・音声の利用を停止することができます。

## 第9条 (講座の閉鎖)

生協は、やむを得ず講座が継続できないと判断する場合は、本講座を中止することができます。この場合生協は、申込者に対し第6条2項（ただし、【開始日前の場合】の a) 及び【開始日後の場合】の c) は除く）に基づき受講費用を返還します。

## 第10条 (禁止事項)

申込者は、本講座に関して次に掲げる行為をしてはいけません。

- ①講座を受講する権利・義務を譲渡・貸与すること
  - ②講座にかかわる教材・テキスト・データその他講座内で提供されるものを、媒体如何にかかわらず、生協に無断で複製・複写・上映・公衆送信・販売すること
  - ③講座に関連するシステムへの不正アクセス、コンピュータウイルスなどを送信すること
  - ④講座の運営に支障を与え、または第三者及び生協の権利・利益を害する行為
  - ⑤第三者または生協の財産・プライバシー・肖像権・名誉・信頼を侵害する行為
  - ⑥第三者または生協を誹謗中傷・脅迫または差別する行為
  - ⑦第三者または生協の著作権・商標権などの知的財産権その他の権利を侵害する行為
  - ⑧法令、公序良俗、本約款または生協の指示に反する行為
- 申込者が本約款に違反する恐れがあると判断した場合は、生協は当該申込者に対し以下の措置の一部または全部をとることができます。
    - ①注意・警告
    - ②講座への出席またはサービスの停止
    - ③受講契約の解除（この場合生協は、第6条2項に基づき受講費用を返還します）
    - ④損害賠償請求

## 第11条 (紛争の解決)

万一、申込者と生協との間で争訟が生じた場合は、山口地方裁判所を第一審の専属管轄裁判所とします。

## 第12条 (本約款の変更)

生協は、必要と認めた場合、本約款を改定することができます。なお改定を実施するときは、生協は改定後の約款の効力発生日の1か月前までに、改定後の約款の内容及び効力発生日を、生協施設内への掲示または生協の WEB サイトにて告知することとし、改定後は、すべての受講生に適用されます。

- 2 本約款の改定は、生協の理事会の議決によります。

付則 本約款は 2020 年 4 月 1 日から施行します。



**受講料**  
(教材代・消費税込み)

**32,000円**

## お申込み方法

受付開始

**12月8日(月)**

最終〆切

**1月14日(水)**

受講のお申込み手順は以下のとおりです。確認しながらお進みください。

**1**

### 山口大学生協の組合員ですか？

組合員でない方はお申込みができません。事前に窓口で加入手続きをお願いします。出資金は卒業時に全額返還されます。

**2**

### 生協アカウントの作成はお済みですか？

この手続きが完了していない方は受講のお申込みができません。QRコードから登録手続きをお願いします。  
※必ず学生ご本人様が登録をお願いします。



登録手続

**3**

### 受講のお申込み (WEB受付のみ)

お支払方法

- 一括(銀行振込) 手数料はかかりません。  
※WEBでのお申込み後**一週間以内のお支払い**をお願いします。
- 分割(大学生協ローン) 学生ご本人様によるお手続きが必要です。WEBでのお申込みを確認後こちらから別途ご案内します。  
※ローンの審査に時間がかかるため、早めのお申込みをお願いします。



受講申込

## ご契約前にご確認ください事項【概要書面】

講座の名称 山口大学生協公務員入門講座

適用する約款 山口大学生協生活協同組合 講座約款を適用します

### 概要

回数 26コマ 開始時期 2026年2月  
終了時期 2026年4月

受講費用 32,000円(教材代・消費税含む)

※SEQ受診は受講生サポートとします。※クーリングオフ・中途解約の適応はありません。